

GUÍA SEMANA DE LA MOVILIDAD



INTRODUCCIÓN

La movilidad es un aspecto fundamental en nuestra vida diaria, ya que nos permite desplazarnos de un lugar a otro de forma segura y eficiente. Sin embargo, en las últimas décadas, también ha enfrentado desafíos significativos debido al crecimiento de la población, la urbanización y el cambio climático.

Es por ello que la Semana de la Movilidad se ha convertido en un importante evento a nivel mundial para concientizar a la comunidad sobre la importancia de promover prácticas de movilidad sostenibles y seguras en nuestras ciudades, teniendo como foco este año, la salud de las personas.

En esta guía exploraremos la Semana de la Movilidad y cómo podemos contribuir a un futuro más sostenible y seguro para todas y todos, desde la importancia de cada uno de los medios de transportes, sus beneficios, recomendaciones para un desplazamiento seguro en cada uno de ellos y cómo puedes sumarte a este importante hito desde tu región como ciudadano, ciudadana, como institución, empresa, organización o casa de estudio. Este documento te brindará todo lo que necesitas saber para unirte a este importante movimiento.

¡Únete al Ministerio de Transportes y Telecomunicaciones en esta semana hacia un futuro más móvil y sostenible!

ÍNDICE

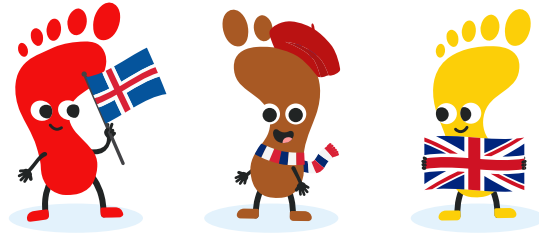
- 4** Contexto: Semana de la Movilidad y Día Mundial sin Auto en el mundo.
- 5** ¿Qué sucede en Chile durante la Semana de la Movilidad y el Día Mundial sin Auto?
- 7** La Movilidad como Eje Transversal de la Salud
- 9** Este año, ¿hacia donde dar un paso?
- 11** Intermodalidad
- 13** Movilidad peatonal
- 16** Movilidad en ciclos
- 19** Movilidad en transporte público
- 21** Electromovilidad
- 25** Movilidad en tren
- 27** Movilidad en metro
- 28** Movilidad en barcaza
- 30** Cómo participar:
Recomendaciones de actividades e intervenciones para realizar en la Semana de la Movilidad
- 34** Kit Digital
- 35** Anexo

CONTEXTO

Semana de la Movilidad y Día Mundial sin Auto en el mundo

1973

Crisis petrolera. Países del Medio Oriente se negaron a exportar petróleo a los gobiernos que ayudaron a Israel en la Guerra de Yom Kipur.



La ciudadanía comenzó a gestar algunas iniciativas para desincentivar el uso del automóvil: un día para promover alternativas de transporte más eficientes y amigables con el medioambiente.

1994

Primeras versiones del Día sin auto en algunas ciudades de Islandia, Francia y Reino Unido.

1997

Primera campaña a nivel nacional del Día sin auto. Reino Unido.


2000


La Comisión Europea reconoce la campaña como una iniciativa europea. Se establece como un día mundial y se implementa en todo Europa, extendiendo las actividades a toda una semana, dando origen a la Semana de la Movilidad.

La Semana Europea de la Movilidad, es un hito de concientización dirigida a sensibilizar a las y los ciudadanos respecto a la caminata, al uso de ciclos y del transporte público, incentivando a las ciudades a promover estos modos de transportes e invertir en infraestructura necesaria para ello.

Es importante mencionar, que todos los años esta semana se centra en un tema particular a destacar, relacionado con la movilidad activa y sostenible, y en este mismo sentido, anualmente se convoca a diferentes autoridades locales a organizar actividades a partir del tema definido, animando a la comunidad a promocionar y emprender en conjunto medidas permanentes que apoyen este propósito.

¿Qué sucede en Chile durante la Semana de la Movilidad y el Día Mundial sin Auto?

 Nuestro país se sumó al Día Mundial sin Auto de manera oficial el año 2018, a través del Decreto Supremo N°19 que establece el Día Nacional sin Auto el último viernes de septiembre, instancia que fue impulsada por Organizaciones de la Sociedad Civil que promueven la movilidad activa, segura y saludable en conjunto con el Ministerio de Transportes y Telecomunicaciones, para desde el Estado, generar espacios de reflexión y análisis sobre la movilidad que se requiere para las distintas ciudades del país, a través de la promoción de la caminata, la bicicleta y otros medios de movilización no motorizados, y el transporte público, en busca de una mejor convivencia vial, y por, sobre todo, continuar trabajando de manera intersectorial en la construcción de ciudades más seguras, saludables y sostenibles para un mejor vivir.

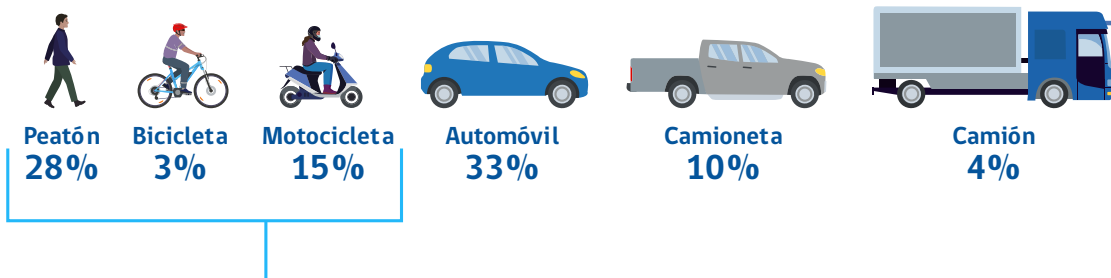
¿QUÉ PASA EN OTROS PAÍSES?
 Revisa el anexo de la página 35. 

La Organización Mundial de la Salud (OMS) establece que los traumatismos por siniestros de tránsito constituyen un importante problema de salud pública, dejando a más de 50 millones de personas lesionadas de diversa consideración a nivel mundial, y a más de 1,35 millones de personas muertas, siendo las principales víctimas las y los jóvenes, y en general, las y los usuarios más vulnerables; peatones y ciclistas, sin contar a las y los motociclistas.

De acuerdo a información de Carabineros de Chile, el año 2023 se registraron 78.238 siniestros de tránsito, con 1.635 personas fallecidas y 45.679 lesionados de diversa consideración.

31% de las personas fallecidas, fueron usuarios y usuarias vulnerables (peatones y ciclistas) sin contar a las y los motociclistas que también entran en esta categoría.

PERSONAS FALLECIDAS POR TIPO DE USUARIO



46% de las personas fallecidas son usuarios y usuarias vulnerables

En relación a la principal causa de muerte, la velocidad imprudente y la pérdida de control del vehículo fue una de las principales con un 27%, donde los automóviles al ser vehículos motorizados que circulan a velocidades altas por las ciudades y carreteras del país, son parte importante de la causa de siniestros viales fatales.

PRINCIPALES CAUSAS DE MUERTE



Desde la sociedad civil han sido enfáticos en señalar que con un solo día no basta para visibilizar y concientizar sobre la importancia de esta problemática, siendo urgente el trabajar coordinadamente de manera intersectorial para construir en conjunto ciudades que promuevan el bienestar de la comunidad y desplazamientos seguros y saludables.

En este sentido, y, tomando ese mensaje y la urgencia, desde el Ministerio de Transporte y Telecomunicaciones hemos ido un paso más allá y este año decretaremos la “Semana de la Movilidad Segura y Sustentable” de manera oficial y que culminará con el Día Nacional sin Auto para dedicarle una semana completa a la difusión, información y concientización sobre esta temática.

La Semana de la Movilidad es una oportunidad para reflexionar sobre el impacto de la movilidad motorizada en nuestra salud y bienestar. Esta semana está diseñada para fomentar el uso de medios de transportes sustentables y activos, como la caminata, la conducción de ciclos, y el uso de los diferentes transportes públicos. Además, busca educar sobre los beneficios de la movilidad activa para la salud física y mental, como también, la promoción de políticas públicas que aborden el transporte, la salud, el cambio climático, la eficiencia energética y el desarrollo urbano sostenible.

Durante esta semana, invitamos a la comunidad a explorar y adoptar formas de movilidad que contribuyan a un entorno más saludable y seguro. Reducir el uso del automóvil puede mejorar la calidad del aire, reducir el ruido urbano y minimizar los siniestros de tránsito, contribuyendo a una convivencia vial más armónica. Al elegir alternativas sustentables, se promueven estilos de vida más saludables que benefician tanto al bienestar individual como al colectivo.

LA FUERZA DE “DAR EL PASO”: MOVILIDAD, SEGURIDAD Y CONVIVENCIA VIAL

Este año, el foco de la Semana de la Movilidad será la Salud, y nuestro lema central como Ministerio de Transportes y Telecomunicaciones es “DAR EL PASO”, comprendiendo que este simple acto simboliza nuestro primer esfuerzo para ponernos en movimiento, avanzar y dirigirnos hacia un futuro mejor. Invitar a dejar de lado el automóvil y otros vehículos motorizados es, en esencia, “dar el paso” hacia un compromiso con la movilidad activa y uso de medios de transportes más sustentables y amigables con el planeta, promoviendo así un futuro más inclusivo, seguro y saludable a nivel físico y mental.

La Movilidad como Eje Transversal de la Salud

La movilidad, entendida como el desplazamiento de personas y bienes, es un aspecto intrínseco de la vida moderna. Sin embargo, las formas en que nos movemos tienen un impacto directo y significativo en nuestra salud física y mental. Investigaciones han demostrado una correlación estrecha entre los patrones de movilidad y diversos indicadores de salud. Promover la movilidad sostenible es una estrategia clave que no solo beneficia al individuo, sino que también contribuye a la reducción de desigualdades en salud. Al crear entornos urbanos que favorezcan el caminar y el uso de diferentes ciclos, se facilita el acceso a espacios verdes, servicios de salud y oportunidades laborales para todos, independientemente de su nivel socioeconómico.

MOVILIDAD Y SALUD MENTAL

La movilidad y la salud son dos aspectos de la vida que están profundamente interconectados, ya que ambos influyen de manera positiva en el bienestar general de las personas. Poder moverse de forma libre y segura no solo es fundamental para la salud física, sino que también tiene un impacto significativo en el bienestar emocional y psicológico.

Desplazarse a pie o en ciclos, por ejemplo, no solo mejora la condición física, sino que también aporta beneficios sustanciales a la salud mental. La actividad física, como caminar, pedalear o usar otros ciclos, incrementa el flujo sanguíneo y promueve la liberación de endorfinas, las cuales son conocidas por mejorar el estado de ánimo y reducir los niveles de estrés. Esto, a su vez, ayuda a disminuir la incidencia de trastornos como la depresión y la ansiedad. Además, el ejercicio regular contribuye a una mayor sensación de bienestar al mejorar la calidad del sueño y aumentar la energía diaria.

El uso de ciclos, los desplazamientos a pie y el transporte público también pueden prevenir y reducir el estrés y la fatiga derivados de largos tiempos de viaje y la congestión del tráfico.

Por otro lado, es importante considerar los efectos adversos que la contaminación ambiental tiene sobre la salud mental. La exposición prolongada a contaminantes atmosféricos, como las partículas finas y los óxidos de nitrógeno, ha sido asociada con un mayor riesgo de desarrollar síntomas depresivos y el agravamiento de trastornos mentales preexistentes. En este sentido, optar por medios de transporte más sostenibles, como ciclos, la caminata o el uso del transporte público, no solo ayuda a reducir la contaminación, sino que también contribuye a preservar la salud mental de las personas.

En resumen, la movilidad activa y el transporte público permiten que las personas se conecten y puedan relacionarse con otras personas, tener acceso a sus trabajos y centros educativos, pero también realizar actividades de ocio, lo que resulta beneficioso tanto para la salud física como para la salud mental.

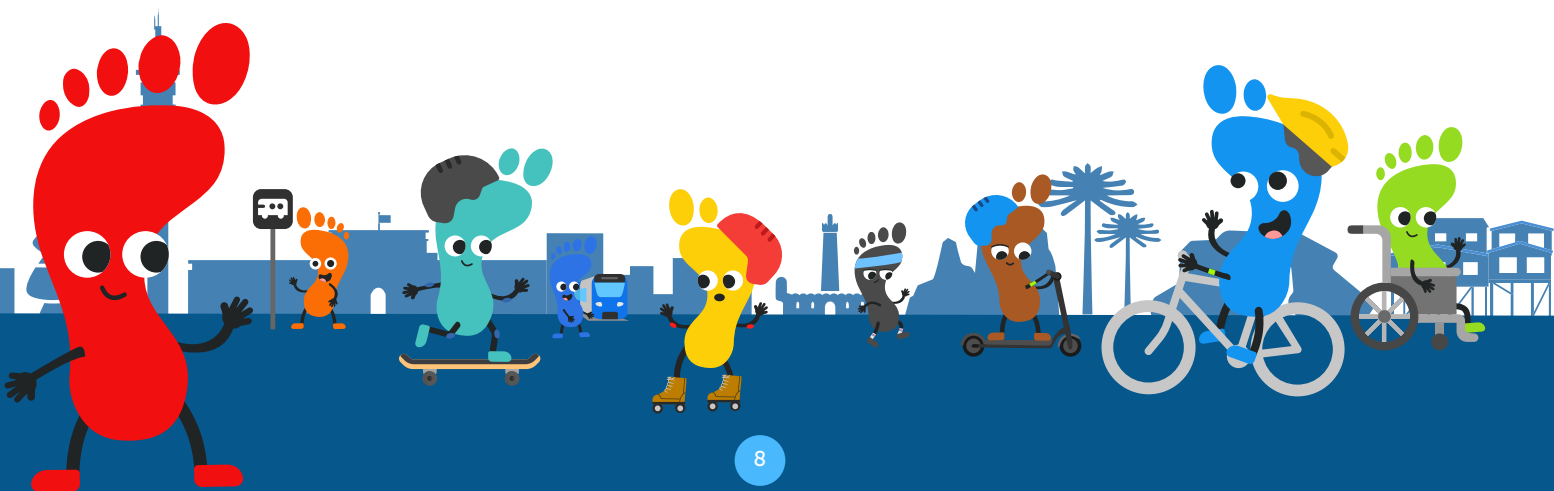
MOVILIDAD Y SALUD FÍSICA

BENEFICIOS DE LA MOVILIDAD ACTIVA PARA LA SALUD Y LA SEGURIDAD

La movilidad activa es una herramienta poderosa para la prevención de enfermedades no transmisibles, como las cardiopatías, la diabetes, los accidentes cerebrovasculares, el sobrepeso y la obesidad. Además, tiene un impacto positivo en la salud mental, ayudando a reducir la ansiedad y la depresión. Promover el uso de modos de transporte activos es una estrategia efectiva para combatir el sedentarismo, una de las principales causas de las enfermedades crónicas en la actualidad. Fomentar un estilo de vida más dinámico no solo mejora la salud física, sino que también eleva el bienestar general de la población.

Actividades como caminar y el uso de ciclos no solo fortalecen los músculos, sino que también aumentan la densidad ósea, mejorando la condición física general y previniendo enfermedades como la osteoporosis. El ejercicio regular es también crucial para mejorar la calidad del sueño, lo que se traduce en un descanso más reparador y, por ende, en una mayor energía y productividad durante el día. Además, la práctica continua de actividad física puede aumentar la autoestima y la percepción de bienestar general, lo que refuerza una vida saludable y emocionalmente estable.

La inactividad física, característica de los estilos de vida sedentarios, incrementa el riesgo de desarrollar enfermedades graves como la diabetes tipo 2, enfermedades cardiovasculares y ciertos tipos de cáncer. Por otro lado, los modos de transporte activos, como caminar o andar en bicicleta, ayudan a quemar calorías y a mantener un peso saludable, lo que reduce significativamente estos riesgos. Además, la actividad física regular fortalece los músculos y los huesos, previniendo caídas y fracturas, especialmente en adultos mayores.



ESTE AÑO, ¿HACIA DONDE DAR UN PASO?

HACIA UNA MOVILIDAD SUSTENTABLE

Dar el paso hacia una movilidad sustentable implica una transformación cultural necesaria para modificar conductas y hábitos en favor de medios de transporte más ecológicos y seguros. Estos cambios no solo mejoran significativamente la calidad de vida, sino que también contribuyen a construir ciudades más limpias y amables.

Durante la Semana de la Movilidad, además de promover alternativas amigables con el medio ambiente, queremos enfatizar en los beneficios y el impacto que generan estos modos de transporte en nuestra salud física y mental al apostar por una movilidad más consciente.

HACIA UNA MOVILIDAD MÁS SEGURA

Una movilidad más segura implica generar acciones para proteger a las y los peatones, como también a las personas conductoras de ciclos de los riesgos existentes en el tránsito, como lo son los siniestros viales.

En este punto, la educación y conciencia de los conductores de vehículos motorizados sobre las leyes de tránsito y las mejores prácticas, son claves para la protección de peatones y usuarios/as de ciclos, como también, la participación activa de la comunidad en la planificación y toma de decisiones sobre diferentes iniciativas de seguridad vial, puede integrar las necesidades de las y los usuarios vulnerables para la protección de los mismos en las vías.

Durante la Semana de la Movilidad, queremos enfatizar en la importancia del respeto a las y los usuarios más vulnerables en el tránsito, y como una convivencia vial más armónica influye en la reducción de siniestros y en la protección de los más vulnerables, con énfasis en las infancias, personas mayores y con movilidad reducida.

HACIA UNA MEJOR CONVIVENCIA VIAL

Una buena convivencia vial reduce el riesgo de siniestros y lesiones, protegiendo la vida e integridad física de todas y todos los usuarios de las vías, fomentando el respeto mutuo entre personas conductoras y peatones, creando un ambiente de tolerancia y colaboración.

Por otro lado, una convivencia vial segura y respetuosa, mejora significativamente la calidad de vida al permitir a las personas desplazarse con confianza y seguridad, fortaleciendo el sentido de comunidad al fomentar la interacción y la tolerancia entre personas de diferentes edades y, habilidades, siendo esencial para lograr una movilidad sostenible que beneficie a las generaciones presentes y futuras, transformando nuestras

ciudades en lugares más amigables, saludables y cercanas para todas y todos. ¡En esta Semana de la Movilidad súmate a esta importante iniciativa y contribuye al cambio!

¿CÓMO COLABORA NUESTRA LEY DE CONVIVENCIA DE MODOS?

También conocida como la Ley de Convivencia Vial, se elaboró junto a diversas organizaciones de la sociedad civil, su objetivo es claro: promover un cambio cultural basado en el respeto, que apunte a mejorar la relación entre todas y todos los usuarios de las vías en el tránsito para construir ciudades más amables y una movilidad segura.

Además, y a fin de darle un marco de acción, la ley está acompañada de dos reglamentos: una actualización al **Manual de Señalización de Tránsito** que entró en vigencia el 10 de marzo 2021, en donde, entre otras materias, se incorporaron 16 nuevas señales de tránsito, y un **reglamento de ciclovías y elementos de seguridad de los ciclos y sus ocupantes**, publicado el 10 de julio 2021.



INTERMODALIDAD

En la vida diaria, el desplazamiento es una necesidad fundamental para las personas, quienes deben moverse de un lugar a otro para cumplir con diversas actividades. Sin embargo, la forma en la que están diseñadas las ciudades modernas ha hecho que depender de un solo medio de transporte no siempre sea la opción más eficiente o práctica. Aquí es donde la intermodalidad juega un papel crucial.

La intermodalidad se refiere al uso combinado de diferentes modos de transporte en un mismo viaje, tales como autobús, tren, metro, bicicleta, entre otros. Este enfoque no solo facilita los desplazamientos, sino que también optimiza el tiempo y reduce el impacto ambiental. En lugar de confiar únicamente en un medio de transporte para llegar a nuestro destino, la intermodalidad nos permite seleccionar la opción más adecuada para cada tramo del trayecto.

Por ejemplo, una persona puede comenzar su viaje en bicicleta, luego tomar el tren para cubrir una mayor distancia y finalmente continuar en autobús hasta llegar a su destino. Esta combinación de medios de transporte no solo es más eficiente, sino que también ofrece una mayor flexibilidad, permitiendo adaptarse a las condiciones del tráfico, el clima y las particularidades del trayecto.

Además, la intermodalidad fomenta un uso más racional de los recursos y contribuye a la sostenibilidad urbana. Al reducir la dependencia del automóvil privado, se disminuye la congestión en las calles, se reduce la emisión de gases contaminantes y se promueve un estilo de vida más activo y saludable.

¿POR QUÉ ES IMPORTANTE LA INTERMODALIDAD?

- **Reducción de emisiones:** Al combinar diferentes modos de transporte, se reduce el uso del automóvil particular, principal fuente de contaminación atmosférica y acústica en las ciudades.
- **Descongestión del tráfico:** La intermodalidad contribuye a disminuir la congestión vial, mejorando la fluidez del tráfico y reduciendo los tiempos de viaje.
- **Mejora de la calidad del aire:** Menos vehículos en circulación significa menos emisiones contaminantes, lo que mejora la calidad del aire y la salud de los ciudadanos.
- **Promoción de la movilidad sostenible:** La intermodalidad es un pilar fundamental de la movilidad sostenible, ya que fomenta el uso de medios de transporte más eficientes y respetuosos con el medio ambiente.
- **Mayor accesibilidad:** Al combinar diferentes modos de transporte, se amplía la cobertura geográfica y se facilita el acceso a servicios y destinos para todos los ciudadanos.

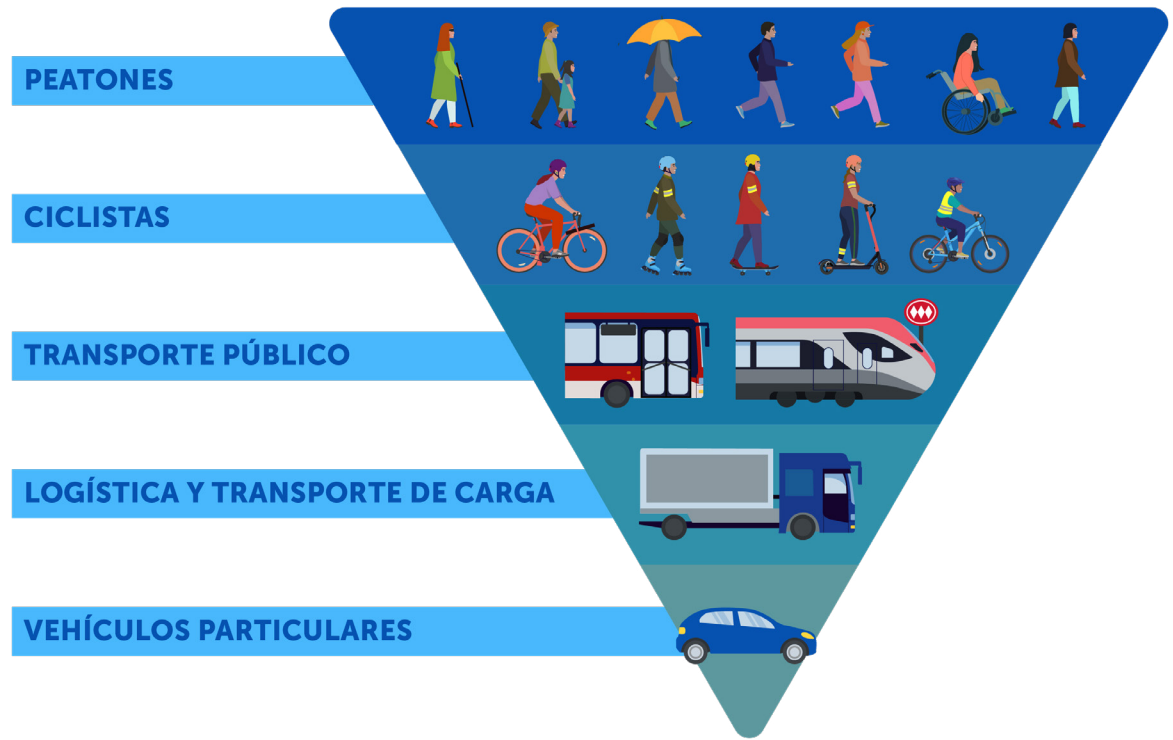


Durante el año 2022, el Ministerio de Transportes y Telecomunicaciones publicó y puso en marcha la Estrategia Nacional de Movilidad Sostenible, la cual tiene como visión que al año 2050, Chile cuente con sistemas de transporte y un desarrollo urbano que, en conjunto, permitan una movilidad sostenible y justa en sus ciudades.

Es por esto que se han elaborado distintas medidas en pos de promover la intermodalidad en las ciudades, fomentando, por ejemplo, la iniciativa “park and ride”, que consiste en la intermodalidad de ciclos y transporte público, como Metro o RED. Además de muchas otras iniciativas que generen una mayor seguridad vial, integrando los distintos modos de transporte, para así lograr beneficios sociales, ambientales y económicos.

¿CONOCES LA PIRÁMIDE DE LA MOVILIDAD?

La pirámide de la movilidad es un concepto que organiza jerárquicamente los modos de transporte en función de la eficiencia. La pirámide prioriza los modos de transporte que son más sostenibles y menos impactantes para el entorno urbano, la salud y la calidad de vida de las personas.



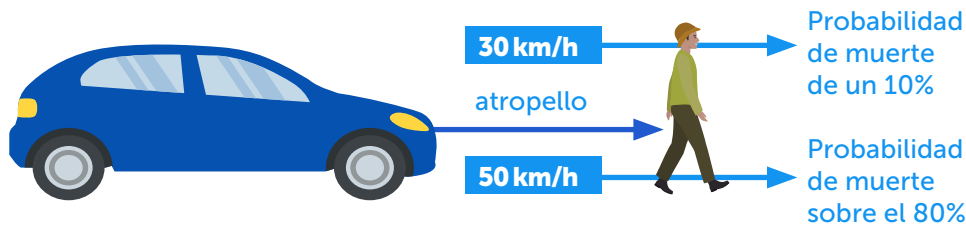
Movilidad peatonal

Las y los peatones, son los usuarios más vulnerables de las vías, ya que carecen de toda protección ante un impacto y son más proclives a sufrir atropellos, resultar con lesiones de gravedad e incluso, fallecer.

De acuerdo a información de Carabineros de Chile, durante el año 2023 participaron cerca de 7.000 peatones en siniestros de tránsito, de los que fallecieron 457 y más de 5.400 resultaron con lesiones de diversa consideración.

¿SABÍAS QUE EN CHILE EL 28% DE LAS PERSONAS QUE MUEREN EN SINIESTROS DE TRÁNSITO SON PEATONES?

Las y los usuarios vulnerables (peatones, conductores de ciclos y motociclistas) son quienes resultan más perjudicados al participar en un siniestro vial, dado que, a diferencia de los automóviles y vehículos de gran volumen, no poseen una carrocería que los proteja frente a un impacto a alta energía, su cuerpo es su propia carrocería.



Al igual que las personas conductoras, quienes transitan a pie tienen derechos y deberes que apuntan a garantizar su propia seguridad. Por un lado, las y los conductores están obligados a respetar a las y los peatones, como también, considerar su vulnerabilidad, sin olvidar que cuando nos bajamos de un vehículo inmediatamente nos convertimos en un peatón.

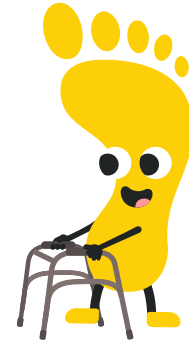
INFANCIAS Y PERSONAS MAYORES EN EL TRÁNSITO

Es de especial importancia respetar a estos grupos dentro del ecosistema de movilidad. Ambos poseen características peculiares que los diferencian de otro tipo de usuarios de la vía, por ejemplo, en el caso de las personas mayores. Por lo que es de vital importancia tener en cuenta las distintas particularidades de su actuar en la vía pública.

PERSONAS DE AVANZADA EDAD

Es fundamental tener en cuenta las dificultades que enfrentan las personas mayores en el tránsito. Su movilidad es más limitada y sus reacciones son más lentas, lo que puede ponerlos en riesgo al cruzar calles, especialmente en zonas mal iluminadas o con escasez de pasos peatonales. Además, factores como el exceso de ruido ambiental, la dificultad para distinguir la velocidad de los vehículos y la percepción alterada de los colores del semáforo pueden dificultar su seguridad en la vía pública. Es vital comprender estas limitaciones y ofrecerles un entorno más accesible y seguro.

Por otro lado, aunque las personas mayores que conducen suelen ser más prudentes debido a su experiencia, las alteraciones psicofisiológicas asociadas con la edad pueden afectar su capacidad de conducción. Pueden experimentar una disminución en la fuerza al frenar, una menor habilidad para manejar el volante, un procesamiento más lento de la información y un aumento en el tiempo de reacción. Estas limitaciones hacen que estén más expuestos a siniestros en situaciones complejas de tránsito, por lo que es esencial no presionarlos y darles el tiempo suficiente para actuar de manera segura.



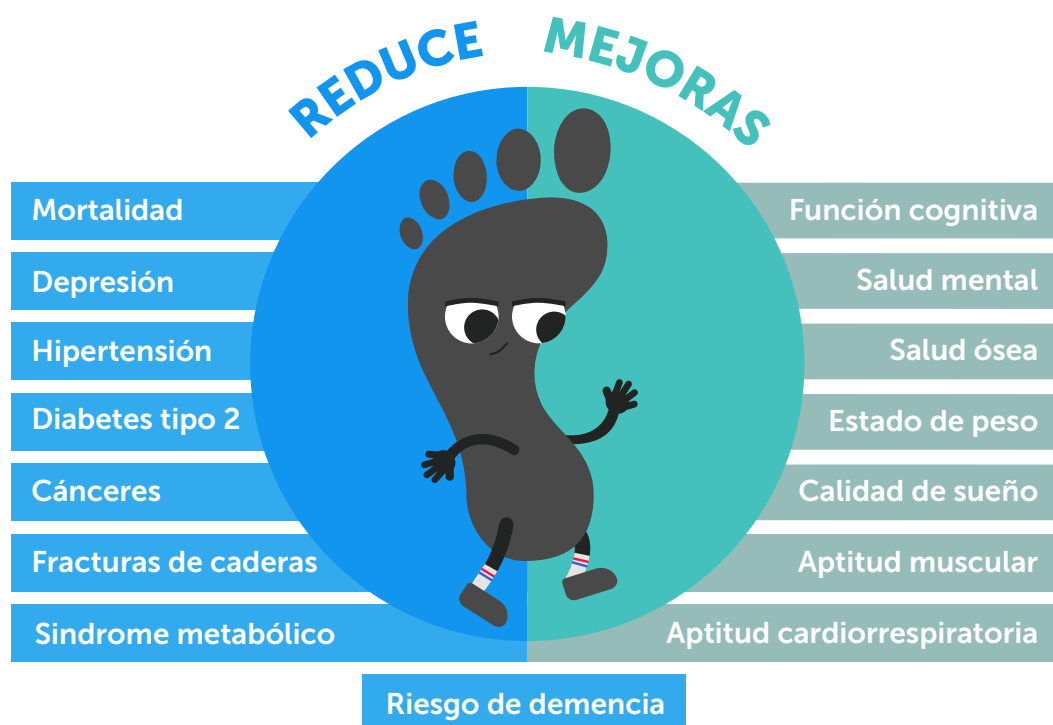
LAS NIÑAS Y NIÑOS

Muchos siniestros viales ocurren cuando niñas y niños cruzan inesperadamente la calle corriendo, ya que este grupo etario no suele ser consciente de los riesgos del tránsito. Por esta razón, es fundamental que las personas que conducen vehículos motorizados, de ciclos o quienes caminan como peatones, estén informadas sobre los comportamientos de los menores para prevenir situaciones peligrosas. Los niños y niñas, debido a su estatura pequeña, pueden pasar desapercibidos detrás de vehículos estacionados y, además, su vista no está completamente desarrollada hasta los 15 años, lo que limita su campo visual y les dificulta ver múltiples cosas a la vez. Actúan impulsivamente y consideran todo como un juego, sin medir el peligro que el tránsito puede representar.

Es esencial ser cauteloso y estar preparado para detener el vehículo en áreas donde los niños juegan, como calzadas y veredas, o cuando bajan de un vehículo por el lado incorrecto. También, debes tener especial cuidado en las cercanías de establecimientos educacionales, en horarios de inicio y término de actividades, y al adelantar a vehículos de transporte escolar detenidos, ya que podría haber niños subiendo o bajando. Además, presta atención cuando te encuentres cerca de carros o vehículos que vendan golosinas o helados, ya que los niños tienden a concentrarse más en estos que en los peligros del tránsito.

Al cruzar la calle, respeta a todas y todos los usuarios de la vía: personas mayores, infantes y personas con movilidad reducida. Si te bajas de un vehículo motorizado, cuando bajas de tu ciclo, si eres deportista o utilizar transporte público, también eres un peatón.

BENEFICIOS DE LA CAMINATA:



RECOMENDACIONES PARA UNA CAMINATA SEGURA

Más allá de los beneficios que trae consigo la caminata, es importante tomar todas las medidas necesarias para realizarla con seguridad. A continuación, compartimos contigo algunos consejos para que al caminar cuides tu vida y la de los demás.

- Cruza por lugares habilitados y presta atención a las condiciones del tránsito.
- Respeta siempre el semáforo, espera la luz verde y nunca cruces en una curva o en zonas donde no puedas ver si viene un vehículo cerca.
- Mira hacia ambos lados antes de cruzar.
- Evita el uso del celular u otro distractor mientras caminas.

Si vives en zonas rurales, además de las recomendaciones anteriores ten en cuenta lo siguiente:

- Utiliza ropa de colores claros y/o elementos reflectantes para ser más visibles en horario de poca luz.
- Ve siempre por la orilla del camino y desplázate en sentido contrario al tránsito de los vehículos que circulen junto a ti.

Movilidad en ciclos

El uso de los ciclos creció significativamente en diferentes ciudades de nuestro país, sobre todo animando a quienes nunca se habían subido a uno de ellos o lo hacían de manera ocasional con fines recreativos. Hoy para muchos, estos vehículos no motorizados son parte de su día a día y fundamentales para trasladarse a sus establecimientos educacionales, al trabajo, para deporte o diversión.

¿QUÉ ES UN CICLO?

La Ley de Tránsito define los medios de transporte y diferencia aquellos motorizados de los que no lo son. Dentro de los vehículos no motorizados se encuentran los "ciclos", que son vehículos no motorizados de 1 o más ruedas propulsados exclusivamente por las personas situadas en ellos, como las bicicletas, triciclos, patinetas, patines, monopatines, etc. Además, se consideran ciclos los vehículos de 1 o más ruedas con motor auxiliar eléctrico, de potencia máxima de 0,25 kW, en los que la alimentación es reducida o interrumpida cuando el vehículo alcanza una velocidad máxima de 25 km/h.

Hay quienes dicen que andar en un ciclo es peligroso, que requiere gran esfuerzo físico o que no son medios de transportes eficientes. Sin embargo, gran parte de estas afirmaciones son mitos que se pueden derribar fácilmente. Al circular en ciclos la ciudad se ve diferente y aprendemos a conocerla, quererla y respetarla. Circular en ciclos es divertido, sin importar la edad, todas y todos podemos disfrutar la libertad y emoción que entregan los vehículos no motorizados.

Preferir los ciclos como tu medio de transporte no solamente tiene beneficios para tu salud, también tiene un impacto positivo a nivel físico, ambiental y social.

BENEFICIOS DE CIRCULAR EN UN CICLO:



RECOMENDACIONES PARA UNA CONDUCCIÓN SEGURA DE TU CICLO.

Más allá de los beneficios que trae consigo desplazarse en un vehículo no motorizado y del aumento del número de ciclistas en las calles, siguen siendo unos de los usuarios y usuarias más vulnerables en el tránsito, por lo que es importante tomar las medidas necesarias para una circulación segura en la vía.

¿SABÍAS QUE LA LEY NO CHAT TAMBIÉN APLICA PARA VEHÍCULOS NO MOTORIZADOS?

El dispositivo móvil y cualquier otro artefacto electrónico son distractores de alta peligrosidad en el tránsito, porque distraen la vista y la mente de la persona conductora y provoca que retire las manos del volante. Según la Organización Mundial de la Salud (OMS), el uso del teléfono al conducir incrementa cuatro veces la probabilidad de estar involucrado en un siniestro vial y su comportamiento es similar a conducir bajo los efectos del alcohol. Solo durante el año 2023, se registraron más de 32.000 siniestros viales a causa de la distracción al volante en Chile.

La Ley No Chat, prohíbe la manipulación de un celular u otro dispositivo electrónico o digital al momento de conducir cualquier tipo de vehículo.



A continuación, compartimos contigo algunos consejos para que al circular en tu ciclo cuides tu vida y la de los demás en el tránsito:

- Utiliza casco bien ajustado en todos tus desplazamientos.
- Viste ropa con colores de alta visibilidad durante el día e incorpora elementos reflectantes en horario de poca luz.
- Equipa tu ciclo con una luz roja trasera visible desde todos los ángulos, y una luz blanca o amarilla continua adelante.
- Incorpora un elemento sonoro en tu ciclo, e informa a los demás conductores las maniobras que vas a realizar en las ciclovías y caminos.
- Mantén una distancia adecuada con el ciclo que te antecede, así tendrás tiempo para frenar en caso de que la otra persona frene de manera brusca.
- Presta atención a la ruta y a las condiciones del entorno.
- No compitas ni adelantes de forma temeraria, tampoco zigzaguees entre vehículos ni te tomes de otro vehículo para aumentar tu velocidad.
- Al entrar a un camino, mira hacia ambos lados para asegurarte de que no venga ningún vehículo cerca.
- No debes manipular tu celular mientras conduces tu ciclo.
- En bicicleta, scooter, patines, skate u otro ciclo, no debes conducir bajo el efecto del alcohol u otras drogas.

¿CONOCES LA GUÍA DE CICLISTAS EN CHILE?

Este es un documento que se elaboró desde el Ministerio de Transportes y Telecomunicaciones, a través de la Comisión Nacional de Seguridad de Tránsito junto a diferentes organizaciones ciclistas de la sociedad civil para entregar a las y los conductores de ciclos, una hoja de ruta con información reglamentaria y recomendaciones para una movilidad segura en zonas urbanas.



Movilidad en transporte público

El transporte público es una red de servicios conformada por diferentes medios de traslados, tales como, el tren, taxis, metro, autobuses, colectivos, buses, etc., cuyo principal objetivo es garantizar que la comunidad tenga a disposición diferentes opciones que se ajusten a sus necesidades, preferencias y alternativas acordes a cada bolsillo para movilizarse hacia diversos puntos del territorio.

Este sistema de transporte es clave en la movilidad de las y los usuarios de las vías, ya que ofrece una alternativa a las y los conductores de vehículos particulares, contribuyendo a la descongestión de las ciudades y la descontaminación ambiental, brindando, además, acceso y conexión a quienes no poseen vehículo particular, incluyendo a las y los jóvenes, personas mayores y con movilidad reducida a diferentes servicios y oportunidades.

Cada vez son más quienes optan por medios de transportes más sostenibles y amigables con el medioambiente, y aquí el transporte público juega un rol fundamental, convirtiéndose en un gran aliado de la población, especialmente en las áreas urbanas densamente pobladas, donde el espacio para la circulación de los vehículos motorizados particulares es limitado.

¿QUÉ OCURRE EN REGIONES?

El transporte público regional es un sistema extenso que conecta diferentes ciudades con localidades rurales del país, a través de una variedad de alternativas de servicios para las y los pasajeros, que incluye autobuses, microbuses, taxis colectivos, etc.

El Gobierno de Chile ha implementado planes para fortalecer el transporte público regional, como el "Plan de Transporte Público Regional 2020-2025", que busca mejorar la calidad y cobertura del servicio, a través de un programa de proyectos de los distintos modos e instituciones que apunten a fortalecer el transporte público, velar por un punto de accesibilidad homogéneo en los diferentes puntos de las ciudades, protegiendo a las y los más vulnerables en el tránsito como lo son los peatones y las personas conductoras de ciclos.

A continuación compartimos contigo algunos avances de la Dirección de Transporte Público Regional en esta materia:

- **Regulación de buses de transporte público:** Las ciudades de Chillán, Tomé, Gran Concepción y Puerto Montt se han sumado a las zonas reguladas mediante Perímetro de Exclusión para el transporte público. Este avance permite al MTT controlar el cumplimiento de indicadores relacionados con la calidad de servicio, como frecuencias y recorridos, mejorando la experiencia usuaria.
- **APP Red Regional:** La APP Red Regional sigue creciendo. Esta herramienta que permite

informarse en tiempo real sobre la operación del transporte público, ya se encuentra disponible en las ciudades de Arica, Antofagasta, Gran Valparaíso, Buin, Paine, Curicó, Chillán-Chillán Viejo, Gran Concepción, Villarrica, Valdivia, Osorno, Puerto Montt, Castro, Quellón, Punta Arenas y próximamente estará también operativa en Temuco.

- **Pago electrónico:** El proceso de modernización tecnológica del transporte público regional avanza también con la implementación del Pago Electrónico en los buses, en la que se está trabajando para ser incorporada en diferentes zonas del país.

- **Más conectividad:** Ampliamos cobertura y beneficios en nuestros servicios de transporte para zonas aisladas y rurales en todo el país, incorporando progresivamente la gratuidad tarifaria para personas mayores de 65 años y personas con discapacidad.

- **Transporte Escolar Gratuito:** Más de 64 mil estudiantes que viven en zonas de difícil acceso son beneficiados diariamente con transporte escolar gratuito hasta sus establecimientos educacionales.



BENEFICIOS DE TRANSPORTE PÚBLICO



Si te mueves en transporte público:

- Espera el transporte público en zonas autorizadas para tu seguridad, nunca en la calzada.
- Al subir o descender del vehículo, asegúrate que esté totalmente detenido y no dejes de mirar hacia ambos lados antes de avanzar.
- En taxis y colectivos, utiliza el cinturón de seguridad en todos los asientos.
- Si revisas tu celular a bordo del bus, metro o tren, afírmate del pasamanos o de las manillas para prevenir golpes o caídas.
- Respeta el uso de los asientos preferentes, y cede el asiento a niñas, niños, personas mayores o con movilidad reducida.
- Los buses eléctricos son más silenciosos, presta atención a su desplazamiento al descender del bus y cruzar calles.
- Al descender de taxis o colectivos, verifica que no circule ningún ciclo antes de abrir la puerta.

Electromovilidad

La electromovilidad es un tema de gran interés e importancia en todo el mundo, especialmente en países como China y la Unión Europea, quienes lideran esta transformación. La electromovilidad ofrece importantes beneficios ambientales, reduciendo las emisiones de gases de efecto invernadero y mejorando la calidad del aire en las ciudades, dando el paso a un desarrollo sostenible, ya que reduce la dependencia de los combustibles fósiles y promueve el uso de energías renovables.

El año 2019, el Gobierno de Chile publicó la Estrategia Nacional de Electromovilidad, en línea con las políticas de eficiencia energética y de desarrollo sostenible, la que se puso como meta que al año 2035, el 100% de los vehículos nuevos eléctricos vendidos deben ser automóviles eléctricos.



Existen además programas como “Mi Taxi Eléctrico” que ofrecen incentivos para que las y los taxistas cambien sus vehículos con motor a combustión interna a eléctricos para ser usados como taxis o taxis colectivos, y la “Plataforma de Electromovilidad”, un catálogo en línea con todos los automóviles eléctricos disponibles para su venta en Chile y que busca facilitar la adopción de vehículos eléctricos.

¿QUÉ OCURRE EN LAS REGIONES DE CHILE EN MATERIA DE ELECTROMOVILIDAD?

AVANCE DE LA ELECTROMOVILIDAD EN REGIONES:

Ciudad	Detalle	Estado
Antofagasta	<p>40 buses eléctricos estándar Red se encuentran operativos en Antofagasta desde diciembre de 2023, operados por la empresa Green Energy.</p> <p>Más de 16 mil personas utilizan estos buses diariamente, experimentando una mejor calidad de servicio de transporte público.</p>	Operativos desde 2 diciembre de 2023.
Copiapó	<p>El proyecto de electromovilidad que desarrolla el MTT en la Región de Atacama contempla la implementación de 12 servicios de transporte público, con al menos 121 buses eléctricos.</p> <p>Esta iniciativa transformará a esta capital regional en la primera ciudad con transporte público mayor 100% eléctrico en toda Sudamérica.</p>	<p>Las bases de licitación se publicaron al inicio de la segunda quincena de mayo.</p> <p>Se proyecta que el sistema esté operativo durante el tercer trimestre de 2025.</p>

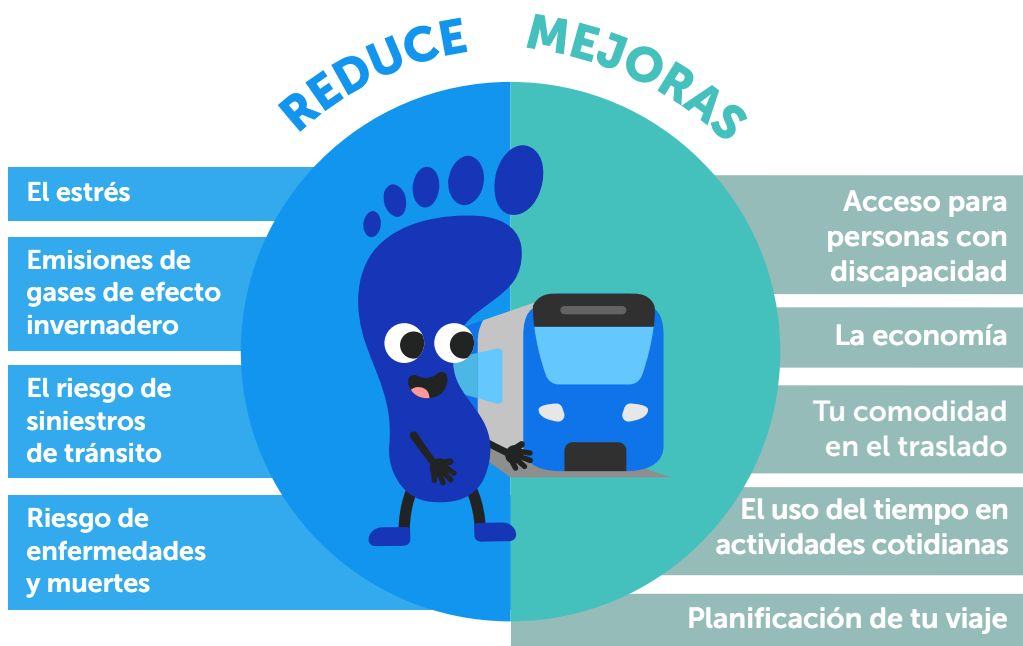
Ciudad	Detalle	Estado
La Serena-Coquimbo	<p>Este proyecto de electromovilidad considera la implementación de 42 buses eléctricos estándar RED, en dos recorridos que mejorarán considerablemente la conectividad en la conurbación Coquimbo-La Serena.</p> <p>La operación de estos servicios, que ya se encuentra adjudicada, conectará los sectores de El Llano y Sindempart, en Coquimbo, con Las Compañías (Alta y Baja), en La Serena, dos zonas densamente pobladas.</p> <p>La licitación contempla la construcción de un centro de carga en Coquimbo, con una inversión de \$3.000 millones al año por los 8 años que dura el contrato.</p> <p>Se estima que más de 8 mil personas utilizarán este servicio diariamente, alcanzando a más de 2 millones y medio de personas al año.</p> <p>Este proyecto además cuenta con una cartera de proyectos de infraestructura asociada, obras que apoyarán la operación de los buses eléctricos y cuyo plazo de ejecución es 2024-2025.</p>	Operación proyectada para septiembre de 2024.
Ovalle	Este proyecto consta de 41 buses eléctricos estándar RED, además de un centro de carga, para operar la totalidad del sistema de transporte público mayor de la ciudad de Ovalle.	Operación proyectada para el último trimestre de 2025.
Valparaíso	44 buses eléctricos comenzarán a operar durante el segundo semestre de 2024 en Valparaíso, realizando cinco servicios que beneficiarán a sectores donde existe una mayor necesidad de reforzar el transporte público.	Operación proyectada para el segundo semestre de 2024.
Colina	El proyecto de electromovilidad Colina (Buses COP), consideran la implementación de 3 servicios, mediante la operación de 20 buses eléctricos. Se proyecta que estos servicios inicien su funcionamiento durante el último trimestre de 2024.	Operativos hacia el último trimestre de este 2024.
Tiltil - Colina	El proyecto de electromovilidad Til Til, considera la implementación de 4 servicios que operarán con 40 buses eléctricos tipo Pullman. Actualmente se espera la toma de razón del decreto de adjudicación por parte de la CGR.	Operando el segundo trimestre de 2025.

Ciudad	Detalle	Estado
Rancagua	En Rancagua, ya se encuentran operativos 10 buses eléctricos estándar Red, máquinas que ingresaron al sistema de transporte público de la capital regional a través del Programa de Renovación de Flota, Renueva Tu Micro.	Operativos.
Lota-Coronel	El proyecto que busca mejorar considerablemente la conectividad de las personas desde Lota-Coronel hacia Concepción y Talcahuano, contempla una flota total de 80 buses. De ellos, 50 serán eléctricos estándar RED y 30 diésel.	Las bases concursales en revisión MTT. Se estima el inicio de operación durante el primer trimestre de 2026.
Osorno	Proyecto que busca implementar una flota de 116 buses eléctricos de alto estándar en Osorno.	Operando el último trimestre de 2025.

Movilidad en tren

Los trenes de pasajeros son un medio de transporte esencial para conectar ciudades y regiones, facilitando el acceso a oportunidades de trabajo, educación y ocio, ofreciendo una opción cómoda y segura para todas y todos los viajeros. Además, se pueden integrar con otros modos de transporte como metro y autobuses para ofrecer soluciones de traslados más eficientes.

BENEFICIOS DE ANDAR EN TREN



RECOMENDACIONES PARA UNA MOVILIDAD SEGURA

Un cruce ferroviario es el lugar en el que se une la vía férrea con un camino o calle. El tren tiene siempre la preferencia y en la práctica nunca puede detenerse a tiempo.

¿SABÍAS QUE EL TREN POR SU TAMAÑO, PESO Y VELOCIDAD, NECESITA MUCHOS METROS PARA DETENERSE?

- Tren de pasajeros: 10 cuadras.
- Tren de carga: 20 cuadras.

La responsabilidad descansa completamente en ti como peatón y conductor.

- Cruza siempre con precaución y sólo en los lugares habilitados para tu seguridad.
- Detente, escucha y mira hacia ambos lados de la vía antes de avanzar, hazlo solamente cuando tengas seguridad de que no viene el tren.
- No uses audífonos ni hables por celular al cruzar la vía férrea.
- No consumas alcohol ni otras drogas en la vía férrea.
- Camina siempre por lugares habilitados para tu seguridad, nunca por la línea del tren.
- No dejes que niñas y niños jueguen en la vía.
- Respeta las señales que anuncian el paso del ferrocarril.
- Nunca cruces las vías cuando bajen las barreras automáticas, se hayan activado los sistemas luminosos y/o sonoros, o si alguien te indica que debes esperar.

Movilidad en metro

El metro es un sistema de transporte público rápido y eficiente que permite a las personas y los ciudadanos desplazarse por las ciudades de manera segura y confiable, conectando diferentes puntos de la ciudad, incluyendo centros comerciales, zonas turísticas y residenciales, además de fomentar la integración social y el desarrollo urbano, como también ser un medio de transporte accesible para personas de diferentes edades y capacidades.

BENEFICIOS DEL USO DEL METRO



RECOMENDACIONES PARA UNA MOVILIDAD SEGURA

- Mantén una distancia prudente de las vías y no te acerques demasiado al borde del andén.
- Permite bajar antes de subir al vagón.
- Para escuchar música usa tus audífonos.
- Respeta el uso preferencial de asientos y ascensores.
- Cuida tus pertenencias y no expongas tus artículos de valor.
- Si no bajas en la siguiente estación, no te pares frente a las puertas y desplázate al interior de los carros.
- No te sientes en el piso dentro del vagón.
- Evita obstaculizar el paso de las personas ubicando bultos en el suelo.

- No te transportes sobre ruedas dentro del metro.
- Si se te cae algo a las vías, avisa al personal de las estaciones.
- Respeta siempre el anuncio de cierre de puertas.
- No te apoyes en la puerta del andén.
- Tómate siempre del pasamanos o manillas para evitar caídas.

Movilidad en barcaza

La barcaza es un medio de transporte que se utiliza en cuerpos de agua como ríos, lagos o mares para transportar pasajeros o mercancías, conectando diferentes áreas geográficas que están separadas por largas distancias.

¿CONOCES EL PROGRAMA "BARCAZAS PARA CHILE"?

Este programa busca mejorar las licitaciones de los servicios operados por embarcaciones, para que respondan a las necesidades de las personas y sus comunidades.



BENEFICIOS DEL USO DE LA BARCAZA



Recomendaciones para una movilidad segura

- Permanece en las áreas designadas para las y los pasajeros y evita acercarte a las áreas restringidas.
- Si es necesario usa un chaleco salvavidas y asegúrate de que esté correctamente ajustado.
- No dejes objetos de valor sin supervisión y mantén tus pertenencias cerca de ti.
- Mantén una distancia segura del agua y evita acercarte al borde de la barcaza sin necesidad.
- Presta atención a las instrucciones del personal y sigue las indicaciones de seguridad.
- No obstaculices los pasillos ni las salidas de emergencia.
- No consumas alcohol ni otras drogas que puedan afectar tu capacidad para abordar o desembarcar de la barcaza.
- Mantén a niñas y niños pequeños cerca de ti y asegúrate de que estén supervisados en todo momento.
- Identifica las salidas de emergencia y conoce el plan de evacuación.

SEMANA DE LA MOVILIDAD: ¿CÓMO PARTICIPAR?

Recomendaciones de actividades e intervenciones para realizar en la Semana de la Movilidad

Durante la semana de la Movilidad, el llamado es a invitar a las diferentes instituciones del Estado, organizaciones de la sociedad civil, la ciudadanía y el sector privado, a realizar acciones que promuevan, informen y eduquen a la comunidad las bondades de la movilidad activa al bajarnos del auto y convocar a los territorios a sumarse a la Semana de la Movilidad.

A continuación, compartimos contigo algunas ideas de activaciones que puedes desarrollar con tu comunidad, compañeros de trabajo, de universidad, del colegio, etc.:

- **Informar:** desarrollar y difundir contenidos que expliquen de forma cercana y educativa los múltiples beneficios socioambientales que la movilidad activa (caminata, bicicleta y otros ciclos) y el transporte público (buses, metro, barcaza y trenes) entregan al medioambiente, y a la salud física y mental de las personas para una mejor calidad de vida.
- **Testimonios:** compartir la experiencia de personas que utilizan medios de transportes sustentables, destacando la caminata, los ciclos, y el uso del transporte público y su impacto positivo para el medio ambiente, la salud y bienestar de las personas. Es importante dirigir los mensajes a toda la comunidad (edades, géneros, oficios, profesiones, etc.) siempre haciendo referencia la realidad de cada territorio, comuna y ciudad.
- **Invitación de las autoridades:** generar contenidos para que las autoridades de las diferentes instituciones inviten a la ciudadanía a sumarse a dar un paso para la Semana de la Movilidad, llamando a bajarse del auto y a preferir otros medios de transportes, destacando sus múltiples beneficios.
- **Informar sobre proyectos:** desarrollar y compartir información sobre las diferentes iniciativas que estén en curso o que se hayan realizado, vinculadas a la promoción de la movilidad activa y el uso del transporte público, destacando sus beneficios y el impacto positivo en los diferentes ámbitos. Algunas iniciativas que se pueden destacar son, por ejemplo, la reparación de veredas, mejora de centros comunales, la implementación de áreas verdes, la construcción de ciclovías, la inauguración de bici-estacionamientos o mejoras relacionadas a los sistemas de transporte público, entre otros.

Activaciones presenciales en el territorio.

- **Ir al trabajo en modos sustentables:** La Semana de la Movilidad busca incentivar a las personas a cambiar su forma de movilizarse, bajándose del auto y apostando por otros medios de transportes sustentables durante toda la semana. Aquí el rol de los cargos

directivos de las empresas es fundamental, dado que un liderazgo que efectivamente invite a las y los trabajadores a tomar acción sobre el compromiso que requiere este hito, es determinante para que genere el impacto esperado.

- **Calles Abiertas:** Cuanto más caminable es una ciudad, mejores son los lazos que se generan en la comunidad, por consiguiente, la peatonalización de calles ofrece numerosos beneficios tanto para las personas como para el entorno urbano en general, impactando positivamente en la interacción social, la relación comunitaria y el sentido de pertenencia. Las Calles Abiertas pueden ser una invitación para ocupar el espacio con actividades deportivas, caminar o usar ciclos.

- **Parking Days:** Esta intervención en la línea del urbanismo táctico es una invitación para transformar creativa y temporalmente espacios que son ocupados como estacionamientos en pequeños parques, áreas sociales, de juego, entre otros, destacando las posibilidades que se dan al ocupar un espacio destinado al uso de estacionamientos. El propósito de esta actividad es destacar la importancia de los espacios públicos en las ciudades, generando conversaciones sobre su ocupación, uso del suelo y espacios urbanos.

- **Talleres de bici-mecánica y convivencia vial:** Realizar talleres básicos de ciclo-mecánica y uso seguro de los diferentes ciclos. Para esto se pueden generar alianzas con organizaciones de la sociedad civil y empresas vinculadas a la promoción de vehículos no motorizados de tu territorio o invitar a algún taller local para crear un espacio de intercambio de conocimientos mecánicos, donde interactúen la comunidad y los funcionarios y funcionarias de la institución.

- **Conversatorios, visionado de películas o webinar locales:** La Semana de la Movilidad es una gran oportunidad para generar espacios de conversación, que inviten a repensar el tipo de movilidad que queremos para nuestras ciudades. La coordinación de conversatorios o proyección de películas relacionadas con la movilidad activa, facilita la promoción de espacios de diálogo, que puedan estar en alianza con espacios académicos, culturales y organizaciones de la sociedad civil dedicadas a relevar las temáticas urbanas y medioambientales.

- **Bicidesayuno:** Este tipo de activación apunta a mostrar el uso de diferentes vehículos no motorizados como modos saludables y sustentables. Consiste en la entrega de frutas y líquidos a usuarios y usuarias de ciclos durante su viaje matinal hacia sus destinos cotidianos. En este caso te recomendamos seleccionar una ciclovía de tu ciudad de alto flujo y luego coordinar entre las distintas instituciones la implementación de un stand que, sin entorpecer la circulación de los ciclos, permita la entrega de un pequeño snack saludable acompañado idealmente de información sobre movilidad segura y algunos accesorios de regalo.

- **Cicletadas:** Para la Semana de la Movilidad, planificar una cicletada puede ser una experiencia cultural, divertida y satisfactoria a nivel personal y social, pero además muy significativa para el medio ambiente, al contribuir con la reducción de la contaminación mejorando la calidad del aire y la reducción en los niveles de ruido. Asimismo, usar la bicicleta u otros ciclos es una excelente forma de hacer ejercicio, lo que permite

beneficiar la salud física y mental. Para dicha activación se recomienda definir el objetivo; el trayecto que se desea realizar, que puede ser con un fin cultural, recreativo, deportivo, entre otros. Es importante planificar detenciones para descansar, hidratarse y disfrutar del entorno.

- **Recorridos guiados:** Invitar a recorrer la ciudad en ciclos o a pie para que las y los participantes puedan conocer lugares históricos y culturales de manera sostenible y segura.
- **Feria de la movilidad activa:** Organizar una feria con expositores que muestren actividades, productos y/o servicios relacionados con la movilidad activa como por ejemplo; actividades educativas, ejemplos de accesorios y elementos de protección para ciclos, charlas temáticas, conversatorios, etc.
- **Competencias de transporte activo:** Organizar competencias amistosas donde las y los participantes puedan demostrar sus habilidades en ciclos o al caminar, fomentando la diversión y el espíritu competitivo, por ejemplo: carreras lentas.
- **Evento de concientización:** Puedes organizar una charla, seminario, conversatorio o webinar sobre la importancia de la movilidad activa y sus beneficios para la salud y el medioambiente.



¿CÓMO ME PUEDO SUMAR A LA SEMANA DE LA MOVILIDAD DESDE MI EMPRESA O INSTITUCIÓN?

Sumarse a la Semana de la Movilidad desde tu empresa o institución, es una forma excelente de fomentar la sostenibilidad, una mejor salud y el transporte activo entre tus trabajadores y la comunidad.

Aquí te presentamos algunas ideas para sumarte a la semana de la movilidad desde tu empresa o institución:

- **Organiza eventos:** Coordina acciones internas o externas para promover la movilidad sostenible, como talleres de bicicletas u otros ciclos, caminatas grupales o charlas sobre el transporte activo, convivencia y seguridad vial.
- **Promociona en redes sociales:** Comparte información sobre la semana de la movilidad en las redes sociales corporativas y fomenta la participación con tu equipo de trabajo.
- **Incentivos:** Ofrece incentivos a las y los trabajadores que participen en actividades durante la Semana de la Movilidad, por ejemplo, descuentos en el estacionamiento, un día o media jornada libre, horas compensatorias o premios para los que más caminan o andan en bicicleta u otros ciclos.

- **Colabora con organizaciones:** Apoya a las organizaciones locales que estén involucradas en la Semana de la Movilidad y ofrece las dependencias de tu empresa o recursos para apoyar sus eventos.
- **Desarrolla un plan de transporte sostenible:** Desarrolla una estrategia de traslados sostenibles para tu empresa, que incluya opciones de transporte activo y que reduzcan la huella de carbono.
- **Comparte tus logros:** Comparte con tu equipo los logros, testimonios y experiencias durante la Semana de la Movilidad en las redes sociales corporativas y/o personales para inspirar a otras y otros.
- **Involucra a tus trabajadores:** Suma a tu equipo de trabajo en la planificación y ejecución de las actividades que tiene contempladas para esa semana para incentivar su participación.
- **Evalúa y mejora:** Evalúa el impacto de las actividades durante la Semana de la Movilidad y busca formas de mejorar y expandir tus esfuerzos para los próximos años.

Recuerda que cada acción cuenta y sumarte a la Semana de la Movilidad es un paso importante para promover la sostenibilidad en tu comunidad y entre tus trabajadores.



¿CÓMO PUEDO SUMARME A LA SEMANA DE LA MOVILIDAD SI SOY UNA PERSONA PARTICULAR?

Existen diferentes maneras en las que puedes sumarte a la Semana de la Movilidad como ciudadana y ciudadano.

A continuación te presentamos algunas de ellas:

- **Participa en los eventos:** Busca en internet o redes sociales los eventos que se realizarán en tu ciudad durante la Semana de la Movilidad y asiste a los que te interesen.
- **Promociona en redes sociales:** Comparte información sobre la Semana de la Movilidad en tus redes sociales y fomenta la participación con tus amistades, familiares y comunidad en general.
- **Practica transporte activo:** Durante esta semana, intenta utilizar medios de transporte sostenibles como caminar, andar en bicicleta u otros ciclos, o utilizar el transporte público.
- **Comparte tus experiencias:** Si ya practicas transporte activo o la intermodalidad, comparte tus experiencias y consejos con otras personas para motivarlas a unirse a la Semana de la Movilidad.
- **Colaboraciones:** Busca organizaciones locales que estén involucradas en la Semana de la Movilidad y ofrece tu ayuda como voluntario o voluntaria.

- **Sugerencias:** Si tienes ideas para mejorar la movilidad en tu ciudad, animate y compártelas con las autoridades locales o en los eventos de la Semana de la Movilidad.

Recuerda que cada acción cuenta y sumarte a la Semana de la Movilidad es un paso importante para promover la sostenibilidad en tu comunidad. ¡Todas y todos somos agentes de cambio!

Kit Digital

La Semana de la Movilidad es un hito nacional y para ello, hemos preparado un kit digital con material educativo e informativo para que puedas activar a tu comunidad y compartir diferente contenido con tu círculo cercano para explorar diferentes formas de movilidad adicionales al uso del automóvil.

¿QUÉ PODRÁS ENCONTRAR?

- Guía de la Movilidad Segura y Sostenible con los beneficios y recomendaciones para desplazamientos seguros en los diferentes medios de transporte sostenibles.
- Batería de gráficas para compartirlas en redes sociales con información de valor sobre la movilidad activa y su importancia para la salud, las ciudades y el planeta.
- Header para las diferentes redes sociales.
- Avatar para reemplazar tu foto de perfil en redes sociales.
- Piezas editables para generar tu propio contenido en el marco de esta activación.



ANEXO


¿Qué sucede en otros países durante la Semana de la Movilidad y el Día Mundial sin Auto?

Cada año, diferentes países se suman a esta iniciativa, invitando a la comunidad a participar en diversas activaciones para construir ciudades más amigables y promover la actividad física, mejorando la calidad de vida y la salud.


Esta semana se celebra cada año desde el 16 al 22 de septiembre, y es un evento importante que cuenta con el apoyo político de la Dirección General del Medio Ambiente de la Comisión Europea, instancia en la cual las ciudades en Europa dedican toda una semana de activaciones dirigidas a concientizar sobre diferentes aristas y beneficios de la movilidad sostenible, culminando con el Día Mundial sin Auto el día 22 de septiembre de cada año.



A continuación, compartimos algunas experiencias internacionales destacadas:

 **Colombia:** Sus ciudades más habilitadas Bogotá, Medellín y Cali, celebran el Día Mundial sin Auto, estableciendo a través de un referéndum la prohibición de circular por la ciudad a cualquier automóvil particular. La implementación de este hito en el país se gestó por primera vez en Bogotá el año 2000 y en Cali en 2018, el mismo 22 de septiembre vía referéndum.


En Bogotá, durante esta semana se prohíbe el uso de vehículos particulares, con multas de \$522,900 pesos colombianos (equivalentes a \$128,437 pesos chilenos) y el retiro del vehículo. El tránsito está restringido al transporte de servicios esenciales, como desplazamientos a la escuela o el trabajo, mensajería y emergencias. Esta medida fomenta el uso de bicicletas, patines y otras alternativas de movilidad.


 **España:** El 22 de septiembre del año 1987 se celebró en toda Europa y con el patrocinio de la entonces Comunidad Europea, una jornada sin automóviles. En Madrid, por ejemplo, la Asociación Ecologista de Defensa de la Naturaleza (Aedemat), Comaden y Pedalibre, promovieron un "Pleno sin automóviles" en las puertas del Ayuntamiento, invitando a las autoridades locales a asistir a esta actividad en medios de transportes alternativos.

En Madrid, algunas calles quedan cortadas para el tránsito de vehículos motorizados y se realiza la Gran Cicletada STARS, un evento protagonizado por estudiantes de 24 centros de primaria que tiene como objetivo animar a los niños y niñas a utilizar la bicicleta para ir al colegio.


En Barcelona, los centros cívicos organizan diversos talleres de educación vial para niñas, niños y adultos, aunque el tránsito de vehículos motorizados continúa funcionando con normalidad, excepto en el tramo de Paseo de Gracia entre Gran Vía y Plaza Cataluña, donde se realizó el año pasado, por ejemplo, un curso de conducción de motos eléctricas.


En Palma de Mallorca, Valencia y otras ciudades del país, las redes de transporte público cuentan con servicio totalmente gratuito durante todo el día.


 **México:** En México se comenzó a celebrar el Día Mundial sin Automóvil a partir del 2014 de manera oficial. Por ejemplo, en la ciudad de México, las arterias principales permanecen cerradas a los vehículos motorizados durante la mayor parte del día, facilitando el acceso solo a quienes se desplacen caminando o en bicicleta. Torreón es una de las ciudades que se ha sumado a esta celebración.

 **Bolivia:** El año 1999 se estableció en Cochabamba el “Día del Peatón y la Bicicleta”, una iniciativa que más tarde se convirtió en una norma de alcance nacional. La Ley Municipal 223 que es base de la Ley N°150 promulgada por la Asamblea Legislativa Plurinacional, declaró en su artículo primero el primer domingo del mes de septiembre de cada año como “Día Nacional del Peatón y Ciclista en defensa de la Madre Tierra”.

¿Y EN OTRAS PARTES DEL MUNDO?

 **Brasil:** En Brasil, se promueve la movilidad sostenible a través de eventos culturales variados. Las ciudades también aprovechan la ocasión para inaugurar nuevas ciclovías y organizar paseos en bicicleta grupales.

 **Washington DC:** En la capital de Estados Unidos, las autoridades locales ofrecen transporte gratuito, regalos y sorteos a todos los participantes de las actividades organizadas durante la semana.

 **Beijing:** En el norte de Beijing, el Gobierno Municipal restringe el acceso de automóviles a ciertas calles para celebrar el Día Mundial sin Auto. Además, se han añadido 300 autobuses a la red de transporte público para satisfacer las necesidades de movilidad de las y los ciudadanos.

